

云浮市人民政府办公室文件

云府办〔2026〕5号

云浮市人民政府办公室关于印发云浮市城区声环境功能区划分方案（2026年版）的通知

云城区、云安区人民政府，市政府各部门、各直属机构：

《云浮市城区声环境功能区划分方案（2026年版）》已经市人民政府同意，现印发给你们，请认真贯彻执行。执行中遇到的问题，请径向市生态环境局联系。

云浮市人民政府办公室

2026年4月8日

云浮市城区声环境功能区划分方案

(2026年版)

为改善城市声环境质量，防治环境噪声污染，满足市民生活、工作、学习环境需要，结合云浮市城区实际，对云浮市城区声环境功能区进行划分，具体划分方案如下：

一、划分依据

- (一)《中华人民共和国环境保护法》(2014年修订)；
- (二)《中华人民共和国噪声污染防治法》；
- (三)《声环境功能区划分技术规范》(GB/T 15190-2014)；
- (四)《声环境质量标准》(GB 3096-2008)；
- (五)《云浮市人民政府关于印发〈云浮市国土空间总体规划(2021-2035年)〉的通知》(云府〔2025〕2号)；
- (六)《云浮市人民政府办公室关于印发云浮市环境保护规划(2016-2030年)的通知》(云府办〔2017〕60号)；
- (七)《云浮市中心城区绿地系统规划(2016-2030年)》；
- (八)《云浮市自然保护地规划(2021-2035年)》。

二、划分适用范围

本方案适用于《云浮市国土空间总体规划(2021-2035年)》中六都组团、西江新城组团、云城组团、思劳-腰古组团规划建设范围，区域面积约为238平方公里。

机场周围区域受飞机通过（起飞、降落、低空飞行）噪声的影响不适用于本方案，执行国家《机场周围飞机噪声环境标准》（GB 9660-88）。

三、声环境功能区定义及划分

（一）城市声环境功能区定义。

0类声环境功能区：指康复疗养区等特别需要安静的区域。

1类声环境功能区：指以居民住宅、医疗卫生、文化教育、科研设计、行政办公为主要功能，需要保持安静的区域。

2类声环境功能区：指以商业金融、集市贸易为主要功能，或者居住、商业、工业混杂，需要维护住宅安静的区域。

3类声环境功能区：指以工业生产、仓储物流为主要功能，需要防止工业噪声对周围环境产生严重影响的区域。

4类声环境功能区：指交通干线两侧一定距离之内，需要防止交通噪声对周围环境产生严重影响的区域，包括4a类和4b类两种类型。4a类为高速公路、一级公路、二级公路、城市快速路、城市主干路、城市次干路、城市轨道交通（地面段）、内河航道两侧区域；4b类为铁路干线两侧区域。

（二）交通干线两侧4类声环境功能区的划分。

1. 交通干线两侧4a类声环境功能区划分。

交通干线边界线外一定距离的区域划为4a类声环境功能区。距离的确定方法如下：

a. 相邻区域为1类声环境功能区，距离为50米；

- b. 相邻区域为 2 类声环境功能区，距离为 35 米；
- c. 相邻区域为 3 类声环境功能区，距离为 20 米。

若临街建筑高于三层楼房以上（含三层）时，将临街建筑面向交通干线一侧至交通干线边界线的区域划为 4a 类声环境功能区。

2. 铁路干线两侧 4b 类声环境功能区划分。

将铁路用地范围外一定距离以内的区域划为 4b 类声环境功能区。距离的确定原则和 4a 类交通干线两侧相同。如铁路与其他交通干线平行，划分为 4b 类声环境功能区。

规划确定的客货运枢纽区域、高速公路服务区、港口和城市轨道交通站场区域及其边界外 30 米以内区域执行 4a 类声环境功能区要求，铁路站场区域及其边界外 30 米以内区域 4b 类声环境功能区要求。

（三）乡村声环境功能的确定。

- 1. 位于乡村的康复疗养区执行 0 类声环境功能区要求；
- 2. 村庄原则上执行 1 类声环境功能区要求，工业活动较多的村庄以及有交通干线经过的村庄（指执行 4 类声环境功能区要求以外的地区）执行 2 类声环境功能区要求；
- 3. 位于交通干线两侧红线外 200 米以内区域（不包含确定为 4a、4b 类标准的区域），执行 2 类声环境功能区要求；
- 4. 独立于村庄、集镇之外的工业、仓储集中区执行 3 类声环境功能区要求。
- 5. 拟于近期搬迁、改造的乡村区域，执行 2 类声环境功能区

要求，改造完成后，按改造后实际用地执行相应声环境功能区要求。

(四) 环境噪声标准限值。

1. 各类声环境功能区适用表 1 规定的环境噪声等效声级限值。

表 1 各类声环境质量标准 单位: dB (A)

声环境功能区类别		时段	
		昼间	夜间
0 类		50	40
1 类		55	45
2 类		60	50
3 类		65	55
4 类	4a	70	55
	4b	70	60

2. 表 1 中 4b 类声环境功能区环境噪声限值，适用于 2011 年 1 月 1 日起环境影响评价文件通过审批的新建铁路（含新开廊道的增建铁路）干线建设项目两侧区域。

3. 在下列情况下，铁路干线两侧区域不通过列车时的环境背景噪声限值，按昼间 70dB (A)、夜间 55dB (A) 执行：

(1) 穿越城区的既有铁路干线；

(2) 对穿越城区的既有铁路干线进行改建、扩建的铁路建设项目。

本方案所称的既有铁路是指 2010 年 12 月 31 日前已建成运营的铁路或环境影响评价文件已通过审批的铁路建设项目。

4. 各类声环境功能区夜间突发噪声，其最大声级超过环境噪声限值的幅度不得高于 15dB (A)。

5. 本方案所称的昼间是指 6:00 至 22:00 之间的时段，夜间是指 22:00 至次日 6:00 之间的时段。

四、实施时间

本方案自 2026 年 5 月 8 日起施行，有效期至 2031 年 5 月 7 日。

- 附件：1. 云浮市城区声环境功能区划分表
2. 云浮市城区声环境功能区划图

附件 1

云浮市城区声环境功能区划分表

一、云城组团

编码	面积 (km ²)	功能区 类别	区划单元范围
1-1	0.6	1 类	广昆高速大哗山隧道以南、云浮站以北区域。
1-2	1.1	1 类	环市中路以东、乐谊路以南、星岩二路以西、石塘村道以北的云浮碧桂园山语、柏林苑、林云苑、文笔山及周边区域。
1-3	1.4	1 类	河滨东路-翠石路-兴云东路-蟠龙天湖环湖路南段-笔架山边界-珊瑚路-乐谊路-星岩三路-罗桂路-蟠龙洞风景区-花德山巷-金丰路合围而成的区域。
1-4	1.4	1 类	世纪大道以南，新中村、荔园新天地、筠城南山春天及周边区域。
1-5	3.3	1 类	世纪大道以南、声屏路以南、南山森林公园以北，云浮市人民政府、云浮迎宾馆、冬瓜山、市博物馆、市中级人民法院、市人民检察院、云浮植物园及周边区域。
1-6	1.5	1 类	云浮组团西南片区，英伦豪城、恒大城以西、云浮技师学院、云浮中等专业学校、云浮伊顿实验学校及周边区域。
1-7	5.6	1 类	广昆高速以北九曲岭、笔架山及周边区域。
1-8	0.8	1 类	新城快线东南、红阳村以北、广东粤电云河发电有限公司C厂以西区域。
1-9	2.5	1 类	新城快线-468 县道-867 乡道-西水顶合围而成区域。
1-10	1.4	1 类	云石大道以南、双分坑以北区域。
2-1	39.9	2 类	云城组团云城街道、高峰街道、河口街道除 1 类、3 类、4a 类、4b 类声功能区外的其他连片区域。
2-2	1.8	2 类	云城组团云浮线以北布务村、博村、红阳村、庙咀、陈屋等与工业区相邻的村庄区域。

2-3	0.7	2类	云城组团 867 县道以西云浮市国防教育训练中心及周边与工业区相邻的非工业用地区域。
2-4	1.9	2类	西至夏洞新村，南至云浮线，东至罗茆村，北至广昆高速范围内区域。
3-1	4.5	3类	大降坪站以西、禾离山西边及南边采矿用地。
3-2	1.9	3类	云浮站西北方向，云浮线-大哗山隧道-广昆高速-洞殿大围村文化广场合围而成的工业用地区域。
3-3	0.7	3类	新城快线木头坑周边物流仓储及工业用地区域。
3-4	0.8	3类	新城快线秀坑隧道东南方向，博村以北，468 县道沿线及周边工业用地区域。
3-5	1.5	3类	云城组团西水顶以东、东山森林公园及营盘顶以南、双上森林公园以北，867 县道东西两侧约 1 公里范围内工业用地区域。
3-6	3.9	3类	云浮市健康医药产业园，河口大道以北、云浮市国防教育训练中心以南，西至笔架山，东至河木坳范围内区域。
3-7	6.7	3类	云石大道沿线两侧工业用地、安塘石材基地等区域。
		4a类	广昆高速、368 省道、324 国道、世纪大道、金山路、龙华路、育华路、文笔路、487 县道、兴云西路、河滨西路、河滨东路、河南东路、华丰路、城南路、城中路、星岩二路、星岩三路、星岩四路、星岩五路、建设南路、翠丰路、金丰路、牧羊路、花德山巷、同丰路、富乐路、富宁路、富丰路、富禄路、富民路、浩林西路、屏峰路、乐谊路、博林路、育才路、云石大道、159 乡道、人民南路、468 县道、新城快线、西二路、西三路、工业区北二路、870 县道及其他已建成、在建或近期规划建设的高速公路、一级公路、二级公路、城市快速路、城市主干路、城市次干路沿线一定范围内区域；云浮汽车客运站、云浮城西客运站、云城金山汽车客运站。
		4b类	广茂铁路、深南高铁、疏港铁路沿线一定范围内区域，大降坪站、云浮站（广茂铁路）、初城站、云浮站（深南高铁）。

二、六都组团

编码	面积 (km ²)	功能区 类别	区划单元范围
1-11	0.9	1类	鹰山路以东、沿江东路以南、富兴路以北的崖鹰山公园区域。
1-12	1	1类	永安道以东、富兴路以南的蜈蚣山区域。
1-13	8.8	1类	465县道东南、大庆村以西、广昆高速以北的未开发区域。
1-14	0.8	1类	刘屋、犁耙洞及周边区域。
2-5	13.7	2类	六都组团富强公路以北除1类、3类、4a类和4b类用地以外的区域。
2-6	5.1	2类	679乡道以东、青洲大道以北、青洲水泥有限公司以西的区域，以及冬城村、大庆村、安乐围、庆丰村等村庄合围而成，除宝惠建材及其他工厂以外的区域。
2-7	0.9	2类	青洲水泥有限公司以北，道城洞村及周边区域。
3-8	0.6	3类	东安大道北西南方向，云浮市银利化工有限公司、云浮市宝利硫酸有限责任公司、卓安煤气有限公司、惠云新材料（中试线）等工业用地。
3-9	0.6	3类	崖鹰山公园与蜈蚣山之间的工业用地区域。
3-10	1.4	3类	云浮市长利泰混凝土有限公司及周边除力泰码头外的区域。
3-11	0.7	3类	465县道以北、南广线以南的工业工地区域。
3-12	12.8	3类	富云路-永安道-云港大道-富强公路-368省道-679乡道-青洲大道及部分规划未建未命名道路合围而成，除2类声环境功能区以外的区域。
3-13	1.2	3类	368省道与006乡道合围而成的工业工地区域。
		4a类	广昆高速、537省道、368省道、687乡道、679乡道、660乡道、655乡道、006乡道、465县道、云港大道、青洲大道、云硫大道、永安道、创新路、鹰山路、府前路、宝华路及其他已建成、在建或近期规划建设的高速公路、一级公路、二级公路、城市快速路、城市主干路、城市次干路沿线一定范围内区域；西江南岸368省道及687乡道以北的港口码头，包括六都港、云浮新港等。
		4b类	南广高铁、疏港铁路沿线一定范围内区域。

三、西江新城组团

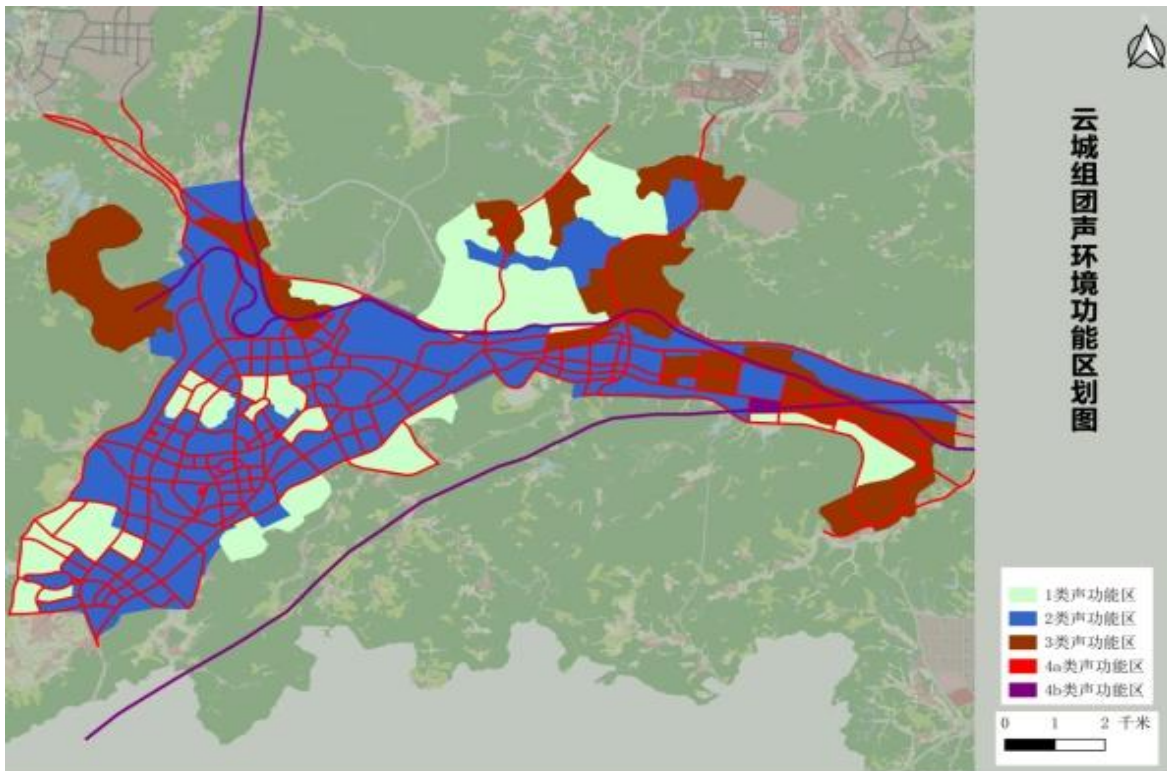
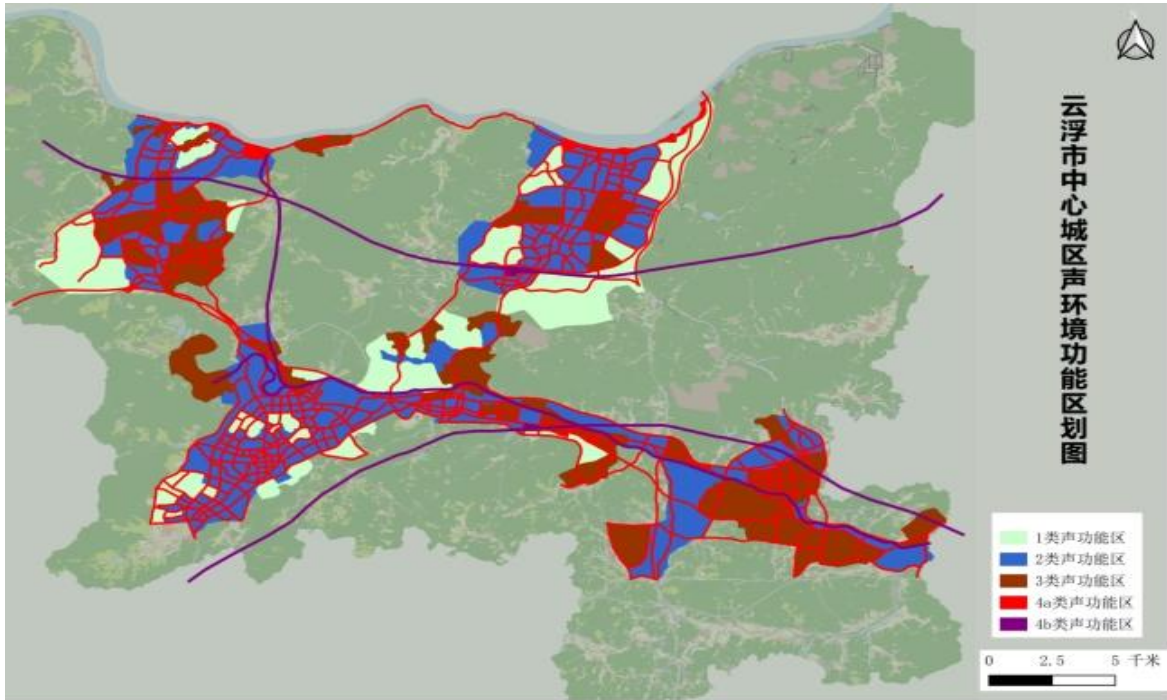
编码	面积 (km ²)	功能区 类别	区划单元范围
1-15	2.3	1类	新城快线及工业一路以北、三合村以南，西至东莞围，东至468县道沿线以东500米范围内区域。
1-16	3.3	1类	西至新城快线，南至468县道，东至牛山西侧在建道路，北至康盛路范围内区域。
1-17	18.6	1类	867县道-建设路-471县道-867县道-汕湛高速-西江新城组团南边界合围而成的区域范围。
2-8	1.8	2类	西江新城组团范围内东莞围以北、468县道以西区域范围。
2-9	25.6	2类	西江新城组团内除1类、3类、4a类、4b类用地区域范围。
3-14	2.2	3类	西至新城快线，南至康盛路，东至867县道，北至文华路范围内区域。
3-15	2.9	3类	西至云泰大道，南至康盛路，东至云都大道，北至广盛路范围内区域。
3-16	1.2	3类	麦洲桥以东，南至新龙燃气有限公司南边界，东至新围岗，北至广东雷允上药业有限公司北边界范围内区域。
		4a类	湛汕高速、云都大道、建设路、鸿雁路、云泰大道、471县道、867县道、468县道、新城快线、广盛路、高翠路、文华路、康盛路、天健路、崇仁路、强盛路、都骑路、通达路及其他已建成、在建或近期规划建设的高速公路、一级公路、二级公路、城市快速路、城市主干路、城市次干路沿线一定范围内区域；西江南岸468县道及867县道以北的三合渡口、广州云浮国际物流港码头、通泰码头、新地渡口、金鱼沙渡口、湾边渡口、云鹏渡口等港口码头、都杨客运站场。
		4b类	南广高铁沿线一定范围内区域，云浮东站。

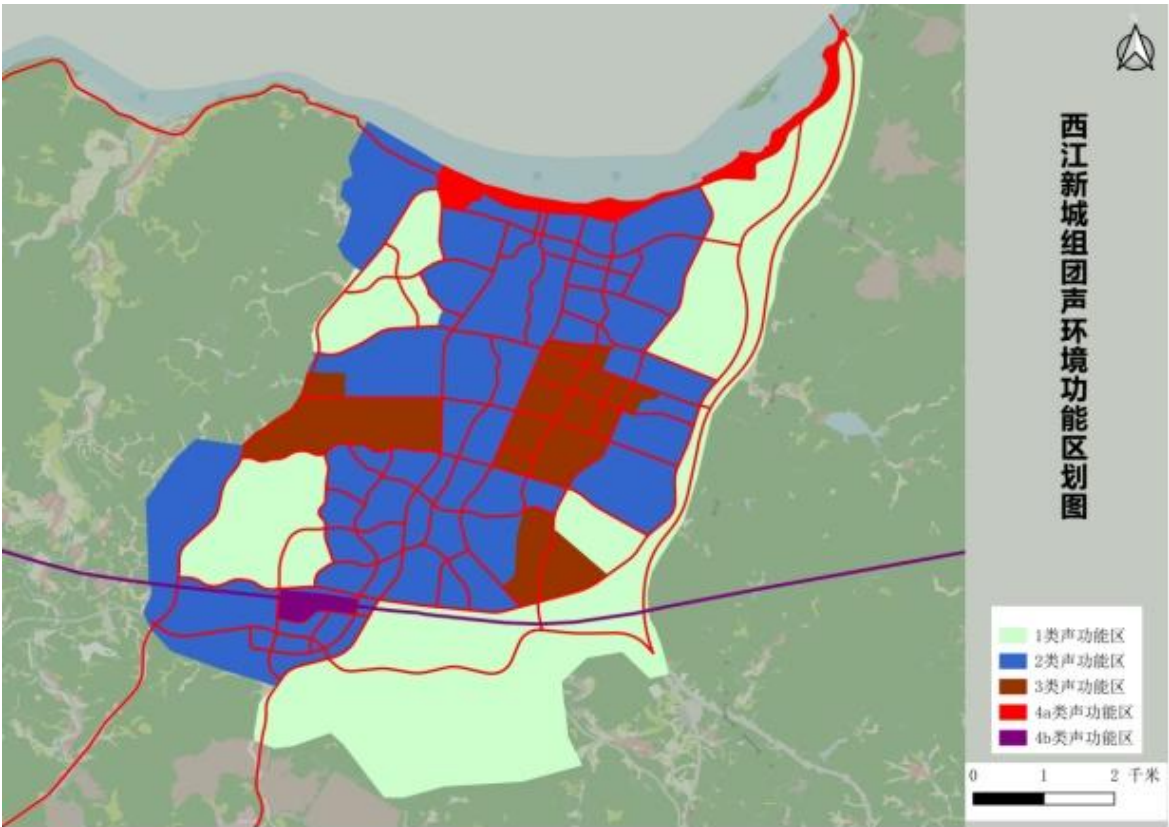
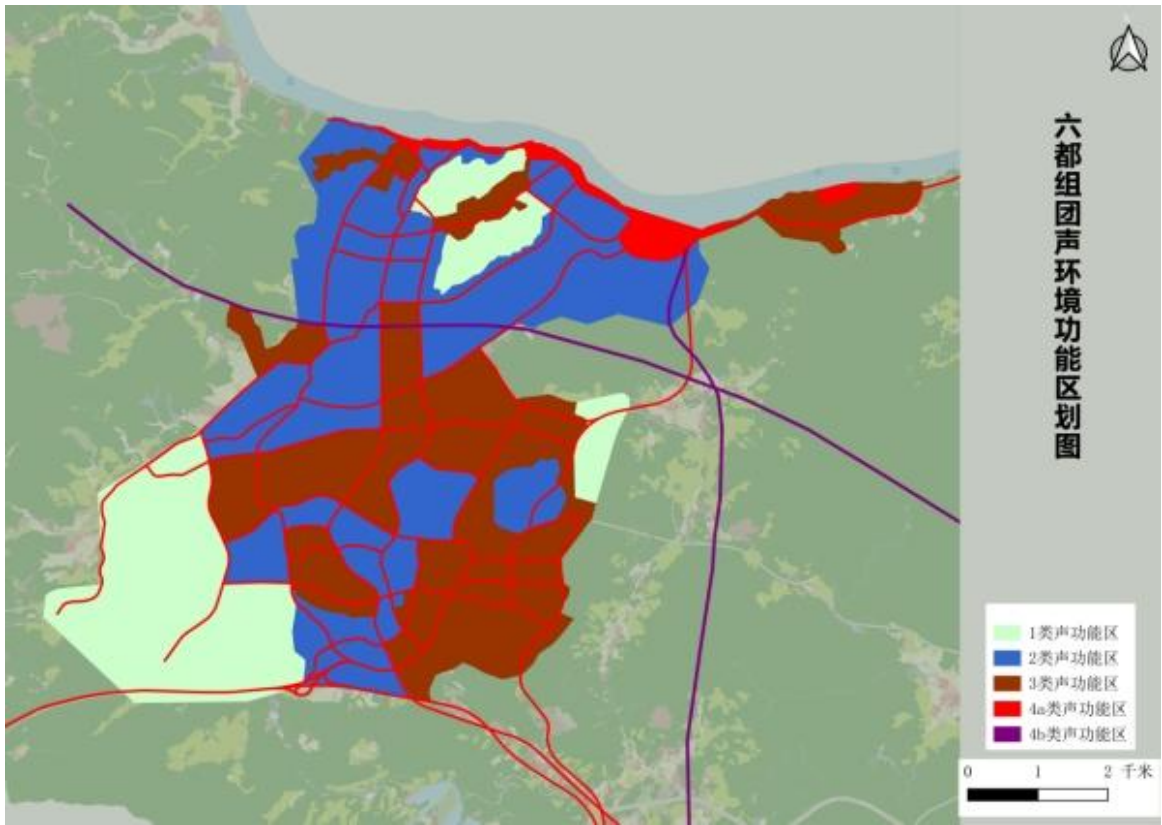
四、思劳-腰古组团

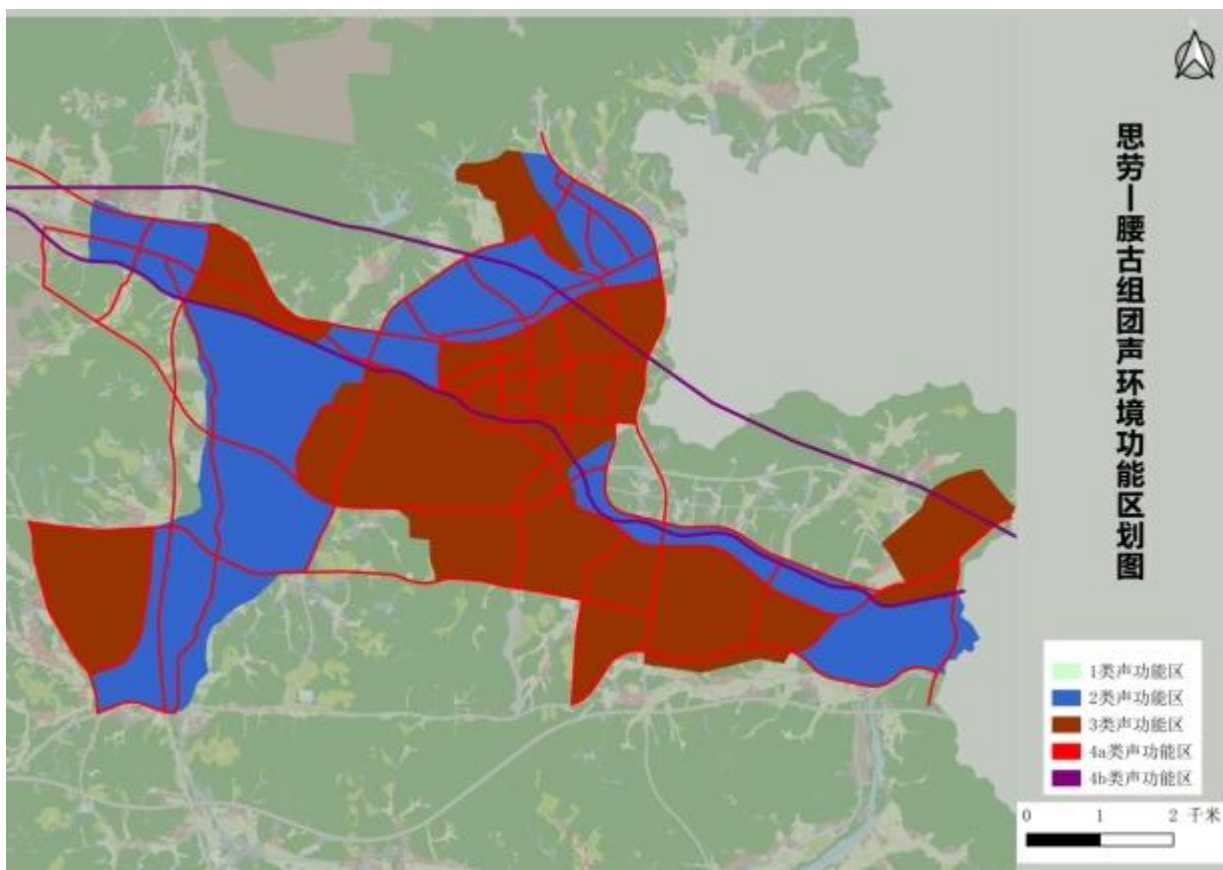
编码	面积 (km ²)	功能区 类别	区划单元范围
2-10	1.5	2类	西至罗茆村，南至云浮线，东至汕湛高速，北至广昆高速范围内区域。
2-11	14.4	2类	广昆高速-广茂铁路-469县道-汕湛高速-324国道（在建）-塍头村-布贯村-长塘山合围而成范围内区域，以及思劳镇广昆高速以北、元冲大桥以西除佛山（云浮）产业转移工业园（思劳片区）以外的区域。
2-12	4.1	2类	腰古镇中心区域及佛山产业转移工业园以东、324国道以北范围内区域。
3-17	1.3	3类	汕湛高速以东、云浮线以北、城村村以西、广昆高速以南范围内区域。
3-18	2.7	3类	云浮国际石材产业城主园（安塘石材产业城）范围内区域。
3-19	18.2	3类	佛山（云浮）产业转移工业园（思劳片区）、广东金属智造科技产业园及周边区域。
3-20	1.2	3类	广昆高速以北的佛山（云浮）产业转移工业园（思劳片区）区域范围。
3-21	1.9	3类	广州云浮现代物流产业园及周边区域。
		4a类	广昆高速、汕湛高速、324国道（含在建路段）、870县道、469县道、429县道、104乡道、149乡道、中铁大道、国鸿大道、横三路、107乡道、204乡道及其他已建成、在建或近期规划建设的高速公路、一级公路、二级公路、城市快速路、城市主干路、城市次干路。
		4b类	深南高铁、广茂铁路、腰古站（广茂铁路）。

附件 2

云浮市城区声环境功能区划图







公开方式：主动公开

抄送：市委各部委办，市人大常委会办公室，市政协办公室，市纪委办公室，云浮军分区，市法院，市检察院，中直、省直驻云浮单位，各人民团体，各新闻单位。

云浮市人民政府办公室

2026年4月8日印发